

# 大学の概要

# 1 埼玉工業大学の概要

## 1. 1 校章の由来

埼玉工業大学の校章の図柄は、徳川家の家紋「三つ葉葵」に「大学」の文字を組み合わせたものである。

三つ葉葵が校章の基盤となっている理由は、当智香寺学園名にある智香寺が徳川家康公のご生母「於大の方」に縁りの寺院(茶毘の地)であり、その法名が「伝通院殿睿蒼光岳智香大禪定尼」であったためである。

なお、「三つ葉葵」の三つの葉には、それぞれに、本学の建学の精神である使命感、人生観、連帯感の三つの理想があらわされている。

## 1. 2 大学の沿革

明治36年2月	東京商工学校として東京市浅草森下町に創設
大正5年6月	実業学校に類する各種学校と認定(東京府)
大正11年4月	東京市神田駿河台3丁目2番地に移転
昭和10年4月	東京高等商工学校と改称
昭和13年4月	商業科を廃止、3カ年制の高等工学科を新設し、聖橋高等学校と改称
昭和19年4月	財団法人聖橋学園設立し、聖橋工業学校(4年制)に昇格
昭和22年4月	新学制により聖橋中学校を併設
昭和23年4月	新学制により聖橋高等学校開設(普通科・機械科)
昭和25年4月	聖橋高等学校に定時制を設置
昭和26年3月	財団法人を学校法人聖橋学園に組織変更
昭和26年9月	東京都荒川区尾久町5丁目871番地の新校舎に移転
昭和32年4月	定時制に商業科併設
昭和36年4月	埼玉県大里郡岡部町大字普濟寺1690番地に聖橋学園埼玉工業高等学校(機械科)を開設
昭和37年3月	聖橋学園埼玉工業高等学校閉校
昭和37年4月	埼玉県大里郡岡部町普濟寺1690番地に聖橋工業高等専門学校(5年制)開設
昭和46年3月	荒川区尾久町の聖橋中学校・聖橋高等学校(全日制・定時制)を閉校
昭和48年12月	学校法人聖橋学園を学校法人智香寺学園に改称
昭和51年4月	埼玉工業大学に工学部を開設 初代学長に工学博士永井芳男就任 (入学定員 機械工学科60名 環境工学科40名 電子工学科40名)
昭和53年4月	埼玉工業大学工学部教職課程の設置(免許教科「高一種工業」)
昭和54年3月	聖橋工業高等専門学校閉校
昭和56年4月	埼玉工業大学工学部の学生定員を変更 (入学定員 機械工学科80名 環境工学科80名 電子工学科80名)
昭和58年4月	埼玉工業大学学長に工学博士武藤義一就任
昭和60年4月	埼玉工業大学専門学校(情報処理科・ビジネス学科)開設
平成2年4月	埼玉工業大学工学部期限付き学生定員変更 (機械工学科 環境工学科 電子工学科 入学定員各100名)
平成3年4月	埼玉工業大学学長に理学博士鈴木周一就任 埼玉工業大学科学技術研究所を設置
平成4年4月	埼玉工業大学工学部期限付き学生定員変更 (機械工学科 環境工学科 電子工学科 入学定員各160名)
平成7年7月	埼玉工業大学学長に理学博士竹内正幸就任
平成10年4月	埼玉工業大学大学院工学研究科修士課程開設 (入学定員 システム工学専攻10名 物質科学工学専攻10名)
平成11年4月	埼玉工業大学科学技術研究所を埼玉工業大学先端科学研究所に改組し、ハイテク・リサーチ・センターを設置
平成11年4月	埼玉工業大学工学部環境工学科を応用化学科に名称変更
平成11年10月	埼玉工業大学学長に工学博士秋山 守 就任
平成12年4月	埼玉工業大学大学院工学研究科博士後期課程を開設し、同時に同修士課程を博士前期課程に変更 (博士後期課程入学定員 システム工学専攻2名 物質科学工学専攻2名) (博士前期課程入学定員 システム工学専攻10名 物質科学工学専攻10名)
平成12年4月	埼玉工業大学工学部学生定員変更 (入学定員 機械工学科120名 応用化学科120名 電子工学科120名)

- 平成12年4月 埼玉工業大学工学部期限付き学生定員変更  
(機械工学科 応用化学科 電子工学科 入学定員各152名)
- 平成12年12月 学校法人智香寺学園と学校法人祥苑学園が合併  
平成13年3月 埼玉工業大学専門学校閉校  
平成13年4月 埼玉工業大学工学部期限付き学生定員変更  
(機械工学科 応用化学科 電子工学科 入学定員各144名)
- 平成14年4月 埼玉工業大学工学部情報工学科を開設(入学定員 80名)  
平成14年4月 埼玉工業大学人間社会学部を開設  
(情報社会学科 入学定員120名 編入定員 (2年次)5名 (3年次)20名)  
(心理学科 入学定員 80名 編入定員 (2年次)5名 (3年次)10名)
- 平成14年4月 埼玉工業大学工学部学生定員変更  
(機械工学科80名 応用化学科80名 電子工学科80名)
- 平成14年4月 埼玉工業大学工学部期限付学生定員変更  
(機械工学科 応用化学科 電子工学科 入学定員各 96名)
- 平成15年4月 埼玉工業大学学長に工学博士永野三郎就任  
平成15年4月 埼玉工業大学工学部期限付学生定員変更  
(機械工学科 応用化学科 電子工学科 入学定員各88名)
- 平成15年4月 埼玉工業大学深谷高等学校を正智深谷高等学校に改称  
平成16年5月 埼玉工業大学臨床心理センターを設置  
平成18年4月 埼玉工業大学大学院人間社会研究科修士課程を開設  
(入学定員 情報社会専攻10名 心理学専攻15名)
- 平成19年4月 埼玉工業大学大学院工学研究科博士前期課程を改組  
(入学定員 システム工学専攻 6名 電子工学専攻 7名 応用化学専攻 7名)  
埼玉工業大学工学部を改組  
(入学定員 機械工学科 60名 生命環境化学科 80名 情報システム学科 120名  
ヒューマン・ロボット学科 60名)
- 平成20年4月 埼玉工業大学人間社会学部学生定員変更  
(入学定員 情報社会学科120名 心理学科80名)
- 平成21年4月 埼玉工業大学学生定員変更  
(入学定員 工学部 情報システム学科 110名)  
(入学定員 人間社会学部 情報社会学科 110名)
- 平成22年4月 埼玉工業大学大学院工学研究科博士後期課程を改組  
(入学定員 システム工学専攻2名 電子工学専攻2名 応用化学専攻2名)
- 平成23年4月 埼玉工業大学学長に工学博士内山俊一就任  
平成23年4月 埼玉工業大学工学部を改組  
(入学定員 機械工学科 110名 生命環境化学科 80名 情報システム学科 120名)
- 平成24年4月 埼玉工業大学に学習支援センター、キャリア支援センター及び留学生支援センターを設置  
平成25年4月 埼玉工業大学学生定員変更  
(入学定員 工学部 機械工学科110名 生命環境化学科100名 情報システム学科130名)  
(入学定員 人間社会学部 情報社会学科100名 心理学科60名)
- 平成27年4月 埼玉工業大学学生定員変更  
(入学定員 工学部 機械工学科115名 生命環境化学科110名 情報システム学科135名)  
(入学定員 人間社会学部 情報社会学科90名 心理学科50名)
- 平成28年4月 埼玉工業大学にものづくり研究センターを設置  
埼玉工業大学に教職センターを設置
- 平成30年4月 埼玉工業大学にAI研究センターを設置  
平成30年4月 埼玉工業大学大学院工学研究科 博士前期課程及び博士後期課程を改組  
前期課程(入学定員 機械工学専攻6名 情報システム専攻7名 生命環境化学専攻7名)  
後期課程(入学定員 機械工学専攻2名 情報システム専攻2名 生命環境化学専攻2名)
- 平成31年4月 埼玉工業大学工学部学生定員変更  
(入学定員 工学部 機械工学科120名 生命環境化学科90名 情報システム学科150名)  
埼玉工業大学に自動運転技術開発センターを設置
- 令和6年4月 埼玉工業大学にクリーンエネルギー技術開発センター、地域連携センターを設置

## 1. 3 大学の構成

埼玉工業大学 (Saitama Institute of Technology)

1) 大学院工学研究科 (Graduate School of Engineering)

【博士前期課程】

機械工学専攻 (Department of Mechanical Engineering)

生命環境化学専攻 (Department of Life Science and Green Chemistry)

情報システム専攻 (Department of Information Systems)

【博士後期課程】

機械工学専攻 (Department of Mechanical Engineering)

生命環境化学専攻 (Department of Life Science and Green Chemistry)

情報システム専攻 (Department of Information Systems)

2) 大学院人間社会研究科 (Graduate School of Human and Social Studies)

【修士課程】

情報社会専攻 (Department of Informational Society Studies)

心理学専攻 (Department of Psychology)

3) 工学部 (Faculty of Engineering)

総合工学系 (Interdisciplinary Engineering Programs)

機械工学科 (Department of Mechanical Engineering)

生命環境化学科 (Department of Life Science and Green Chemistry)

情報システム学科 (Department of Information Systems)

4) 人間社会学部 (Faculty of Human and Social Studies)

情報社会学科 (Department of Informational Society Studies)

心理学科 (Department of Psychology)

5) 基礎教育センター (Foundation Study Center)

6) 先端科学研究所 (Advanced Science Research Laboratory)

臨床心理センター (Training and Research Center of Clinical Psychology)

国際交流研究センター (Research Center for International Exchange)

産学官交流センター (Collaboration Center for Industry, Academia and Government)

AI研究センター (Artificial Intelligence Research Center)

7) 図書館 (Library)

8) 情報基盤センター (Information Technology Center)

9) 学習支援センター (Learning Support Center)

10) キャリア支援センター (Career Support Center)

11) 留学生支援センター (International Students' Support Center)

12) 自動運転技術開発センター (Autonomous Driving Technology Development Center)

13) クリーンエネルギー技術開発センター (Clean Energy Technology Department Center)

14) 地域連携センター (Regional Cooperation Center)

- 15) 教職センター ( Center for Teaching Profession )  
 教職課程 ( Course for Teaching Profession )
- 16) 学生相談室 ( Student Counseling Office )
- 17) 学生ハラスメント相談室 ( Harassment Counseling Office )
- 18) 事務局 ( Administration Office )
- |      |               |     |         |       |  |
|------|---------------|-----|---------|-------|--|
| 学長管轄 | ( IR 室 )      |     |         |       |  |
| 法人本部 | ( 内部監査室、法人総務課 | 管財課 | 会計課     |       |  |
| 教学部  | ( 学生課 教務課 入試課 | 就職課 | 教育研究支援課 | 学術情報課 |  |

## 1. 4 事務局の主な取扱事項

事務局窓口の取扱時間

月曜日～金曜日 9:00～17:30

事務局の主な取扱事項

### ① 法人本部

法人総務課 (26号館8・9F)

- ・法人運営の企画・立案・調査に関すること
- ・寄附行為、諸規程の制定・改廃並びに整備に関すること
- ・教職員の人事・服務・福利厚生に関すること

管財課(26号館8F)

- ・施設・設備の管理
- ・スクール・バスの運行
- ・構内の整備・清掃

会計課(26号館8F)

- ・学費振込票の交付
- ・学生会・後援会等諸会費の受託収納
- ・学費の収納・督促
- ・証明書等手数料収納

### ② 教学部

学生課(26号館1F)

- ・学生(留学生、障害を持つ学生等を含む)の相談と健康管理に関すること
- ・学生証/学生割引証/在学証明/通学証明/卒業証明/卒業見込証明/健康診断書の発行
- ・各種奨学金と就学貸付等に関すること
- ・学生の車両通学に関すること
- ・学費の延納申請等に関すること
- ・入学式・学位記授与式等の行事に関すること
- ・学生食堂及び学内売店に関すること
- ・学生傷害保険に関する事務取扱
- ・遺失物・拾得物に関すること
- ・国家試験及び資格のアドバイスと情報提供
- ・厚生施設・運動施設の利用事務取扱
- ・後援会に関すること
- ・アルバイト及び下宿・アパート等の情報提供

教務課(26号館1F・30号館1F)

- ・授業日程・時間割・試験に関すること
- ・履修登録に関すること
- ・成績及び進級・卒業に関すること
- ・教職課程及び教員免許状に関すること
- ・科目等履修生・研究生に関すること
- ・休学・退学・除籍等の学籍に関すること
- ・成績証明書の発行

入試課(26号館4F)

- ・大学院及び大学の学生募集の企画及び立案に関すること
- ・大学院及び大学の入学試験の企画及び立案に関すること
- ・大学の広報活動・広告案内に関すること

就職課(26号館1F)

・就職指導及び相談

・就職の紹介・斡旋

教育研究支援課(23号館1F・29号館1F)

○23号館1F

・情報基盤センターに関すること

・パソコン実習室(23号館)の管理に関すること

・メールアドレス及びユーザーアカウントの管理に関すること

○29号館1F

・先端科学研究所に関すること

学術情報課(21号館1F)

・図書館に関すること

## 1. 5 学生の書類提出先

① 次の書類は、学生課へ提出してください。

届出及び願出書類	提出期限及び添付書類等	備考
誓約書	入学時	
身上申告書	入学時	様式1
欠席届	当該日の後1週間以内	様式2
住所変更届(学生・保証人)	速やかに	様式3
保証人変更届	速やかに	様式4
改姓届(学生・保証人)	速やかに、改姓を証明できる書類を添付	様式5
合宿届	1週間前まで、名簿・計画表を添付	様式6
学外活動届(大会・行事・練習・練習試合)	1週間前まで、名簿を添付	様式7
施設・設備使用許可願	3日前まで(平日、時間外、休日)	様式8
学内物品使用許可願	1週間前まで	様式9
学外研修届	1週間前まで、名簿・計画表を添付	様式10
学生団体結成願	速やかに、規約・名簿・年度活動表を添付	様式11
学生団体解散届	解散後1週間以内	様式12
学内集会届	3日前まで	様式13
学生団体規約変更届	1週間前まで、新旧団体規約を添付	様式14
学外団体加盟許可願	1週間前まで、加盟団体規約を添付	様式15
掲示許可願	前日まで、掲示物を添付	様式16
出版・印刷物配布許可願	前日まで、出版・印刷物を添付	様式17
車両通学許可願	速やかに、保険契約書(写)を添付	様式18
学生納付金延納願	学費納入期限前	様式19
紛失・盗難・捨得物届	速やかに	様式20
事故(ケガ)報告書	事故(ケガ)発生から1週間以内	様式21

② 次の書類は、教務課へ提出してください。(※ 届出及び願出書類には印鑑が必要です)

届出及び願出書類	提出期限及び添付書類等	備考
履修登録票	履修登録期限内に提出	
欠席届	1週間以上欠席，診断書及び理由書を添付	
休学願	2か月以上欠席，診断書及び理由書を添付	
復学願		
退学願	学生証の返却	

## 1. 6 証明書類の申込先

学生の各種証明書類は、学生課または教務課へ申し込んでください。

証明書類		手数料	申込先	発行日
学生証(再発行の場合)		2,000円	学生課	翌日発行
在学証明書		300円	自動発行機	即日発行
修了見込証明書		300円	自動発行機	即日発行
成績証明書(日本語版)		500円	自動発行機	即日発行
成績証明書(英語版)		1,000円	学生課	1週間後
学位取得証明書(日本語版)		300円	学生課	翌日発行
学位取得証明書(英語版)		500円	学生課	1週間後
健康診断書		300円	自動発行機	即日発行
保険加入証明書		300円	学生課	翌日発行
研究生在学証明書		300円	学生課	翌日発行
学生旅客運賃割引証(学割)		無料	自動発行機	即日発行
通学証明書		無料	学生課	即日発行
仮学生証		無料	自動発行機	即日発行
入国理由書		300円	学生課	翌日発行
車両通学許可証		無料	学生課	即日発行
教育職員免許状 関係の証明書	学力に関する証明書	無料	教務課	1週間後
	教員免許状取得見込証明書			翌日発行
就職活動等に関する 証明書	修了見込証明書	100円	自動発行機	即日発行
	成績証明書	100円	自動発行機	即日発行
	健康診断書	100円	自動発行機	即日発行

※ 26号館1Fに設置されている証明書自動発行機を利用する場合は、学生証が必要です。

## 2. 学籍

学籍は、本学の在学者としての身分をもっていることを意味しています。

学籍を登録するための要件としては、①入試合格、②入学手続の完了、③入学式への出席等があります。

入学手続は、定められた期間内に、①学費の納入、②誓約書、身上申告書、大学の卒業証明書及び大学院の修了証明書等必要書類の提出を行います。

### 2. 1 学生証

学生証は、本学の学籍取得を証明する証書(身分証明書)であり、学籍番号、所属する研究科・専攻、氏名、生年月日、発行日が記載され、学生の写真を貼付しています。

学生は、毎年度始めに在籍確認を行います。

学生証を紛失、汚損の場合は学生課にて再交付を受け、常に携帯してください。

退学等により学籍を失ったとき、また、修了により有効期限を経過したときは、ただちに学生課に返還してください。

### 2. 2 学籍番号

学籍番号は、本学の学生として身分を取得したものに付けられた学籍照合の番号であり、学生証に7桁の数字で記載されます。

修学上の手続き及び証明書類の申込みの際は必ず記入する必要があります。

学籍番号のしくみはつぎの通りです。

【2024年度以降の入学者に適用する学籍番号】

	① 入学年度（西暦下2桁 2024年度入学）
	② 研究科コード
	1=工学研究科 博士前期課程
	2=工学研究科 博士後期課程
	③ 専攻コード
	1=機械工学専攻
	2=情報システム専攻
	3=生命環境化学専攻
	④ 所属専攻内の個人番号
$\frac{24}{①} \frac{1}{②} \frac{1}{③} \frac{001}{④}$	

### 2. 3 学籍の異動

入学、退学、休学、除籍、修了など、在学関係に変更が生ずることを学籍の異動といいます。

学籍異動に関する相談及び手続きは、教務課で受け付けます。

#### 【入学】

入学の種類には、修士入学及び博士入学の他、再入学などがあります。

#### 【休学】

病気その他やむを得ない理由で引き続き2か月以上修学しないことをいいます。

休学できる期間は、博士前期課程が2年以内、博士後期課程が3年以内です。

休学した期間は、修業年限及び在学年限の期間に参入しません。

休学者については休学期間等に応じ在籍料を授業料に代えて納入しなければなりません。

#### 【復学】



休学期間の満了または休学の解除・中断によって再び修学することをいいます。  
復学の手続きは、9月上旬または3月上旬までに教務課へ申し出てください。  
復学する学年は、原則として、休学した時点の学年となります。

#### 【退 学】

願い出による退学、命令による退学、懲戒処分による退学があります。

病気その他本人の都合により退学を願い出るときは、退学願(学生証添付)を教務課に提出し、学長の許可を得てください。なお、退学者は、修了前に大学を退くのですからすべて中途退学(中退)となります。

#### 【除 籍】

除籍は、一定事由の発生により、自動的に学生の学籍を抹消する処置をいいます。  
次のいずれかに該当する者は、在学契約上の義務不履行者として除籍となります。

- ①正当の事由なく所定の授業料の納付を怠り、督促してもなお納付しなかったとき
- ②学則第14条に定める在学年数に達したとき
- ③死亡の届出のあったとき

### 3 授業料

授業料の費目としては、入学金の他、授業料があります。  
費目やその金額については、学則別表2にて確認してください。

#### 3. 1 授業料の納入方法

授業料は、本学指定の授業料振込用紙により、金融機関から振込んでください。

授業料振込用紙は、毎年4月上旬に会計課から保証人(父母)宛に、①年額記載の振込用紙と、②分納前期額記載の振込用紙の2枚を郵送します。

新入生を含め2回払い(分納)の学生については、③分納後期額記載の振込用紙を8月下旬に郵送します。

保証人の住所・氏名等は、入学手続きの際提出した書類に基づき記載していますので、その後変更があった場合は、必ず変更届を学生課に提出してください。

なお、授業料振込用紙が届かないとき、紛失してしまったときは、会計課または学生課に連絡してください。

#### 3. 2 授業料の納入期限

授業料の納入期限は、次の通りです。

納入方法	使用振込用紙	授業料	納入期限
年額一括納入	①	1年分	4月末日
年2回払い	②	分納前期分	4月末日
	③	分納後期分	9月末日

#### 3. 3 授業料の延納願

特別な理由により、授業料が期限内に納入できず延納を希望する場合は、その納入期限(4月末日、9月末日)前に、本学所定の「学生納付金延納願」を学生課に提出してください。

学生納付金延納願は、その理由を具体的に記載して本人及び保証人(父母)が連署して提出してください。

延納を許可される期間は、前期・後期とも正規の納入期限から起算して3か月以内です。

#### 3. 4 授業料未納者の除籍

授業料が所定の手続きを経ないで未納の場合は、学則により、除籍処分となります。

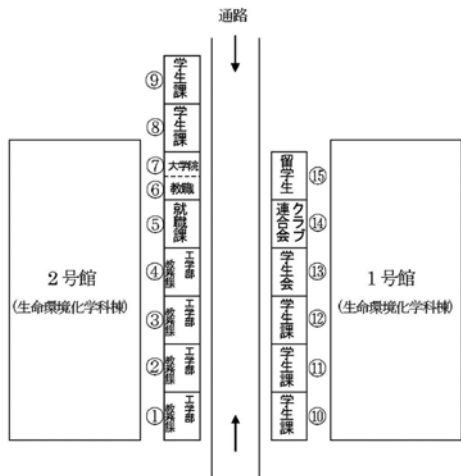
#### 4 学生への連絡及び通知

大学院学生への連絡及び通知は、ネットの「LiveCampus」、紙による「掲示板」を通じておこないます。学生の呼び出し、休講情報や教室変更などを案内します。登校前や登校後には必ず各種案内を確認してください。案内を見落としのために生じる不都合は、すべて諸君自身に帰することになりますので注意してください。学生からの電話による問い合わせには応じられませんので、必要に応じて事務局(教務課・学生課)の窓口に来てください。

緊急かつ止むを得ない場合は、下記の連絡先を利用してください。

**学生課(直通) 048-585-6812 / 教務課(直通) 048-585-6813**

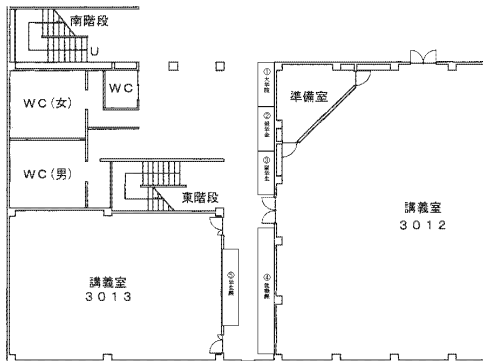
学生と直接関係のある学生課、教務課及び就職課の掲示場所(概略図)は、以下のとおりです。



#### 【主な掲示物】

- ①～④ 教務課 [試験日程・授業の休講・時間割変更]
- ⑤ 就職課 [就職情報・ガイダンス、セミナー]
- ⑥ 教職課程 ※30号館1階にも掲示板があります。
- ⑦ 大学院生
- ⑧～⑫⑮ 学生課 [奨学金情報・行事日程等]
- ⑬ 学生会 [学生会行事]
- ⑭ クラブ連合会 [勧誘ポスター・クラブ連合会行事]

26号館(正智塔)出入り口



30号館

#### 【主な掲示物】

- ① 大学院生
- ②③⑤ 学生課 [奨学金情報・行事日程等]
- ④ 就職課 [就職情報・ガイダンス、セミナー]

## 工学研究科 博士前期課程 研究指導の流れ

年次	時期	内容
1	4月上旬(10月上旬)	工学研究科新入生ガイダンス
		研究指導計画書提出 研究の目的、概要、学会発表、論文作成等の年間の研究計画等を指導教員と相談して作成
		履修登録 指導教員の指導の下、履修登録を行う
	【開講期】 通年	特別実験Ⅰの履修 指導教員の指導の下、研究指導計画に沿いながら、修士論文作成のための研究活動を行う
	【開講期】 4月～9月(10月～3月) 10月～3月(4月～9月)	特別演習、特別輪講の履修 各研究室のゼミ等において、指導教員の指導の下、研究指導計画に沿いながら、演習、基礎学習、文献調査、発表・討論、輪読等を行う
		特論の履修 指導教員の履修指導の下、研究テーマに関係する特論科目等を履修して、講義形式で受講する
10月上旬(4月上旬)	履修登録の訂正や追加 指導教員の指導の下、単位の修得状況を確認しながら、必要に応じて履修登録訂正・追加を行う	
2	4月上旬(10月上旬)	工学研究科在学生ガイダンス
		研究指導計画書提出 1年次の研究活動等の進捗状況を確認し、指導教員と相談の上、年間の研究計画等を作成
		履修登録 指導教員の指導の下、履修登録を行う
	【開講期】 通年	特別実験Ⅱの履修 1年次の特別実験Ⅰから引き続き、指導教員の指導の下、研究指導計画に沿いながら、研究分野の専門知識・技術を身に付け、修士論文作成のための研究活動を行う
	【開講期】 4月～9月(10月～3月) 10月～3月(4月～9月)	特別演習、特別輪講の履修 1年次の特別演習、特別輪講から引き続き、各研究室のゼミ等において、指導教員の指導の下、研究指導計画に沿いながら、演習、基礎学習、文献調査、発表・討論、輪読等を行う
		特論の履修 指導教員の履修指導の下、研究テーマに関係する特論科目等を履修して、講義形式で受講する
	7月中旬(12月～1月)	中間発表
	10月上旬(4月上旬)	履修登録の訂正や追加 指導教員の指導の下、単位の修得状況を確認しながら、必要に応じて履修登録訂正・追加を行う
	11月下旬(6月中旬)	修士論文題目提出
	12月未まで(6月未まで)	修士論文審査申請 (修士論文とその要旨を提出)
1月未まで(7月未まで)	修士論文アブストラクト提出	
1月下旬～2月下旬 (7月中旬～8月下旬)	修士論文及び最終試験審査(発表会)	
3月17日(9月下旬)	学位の授与	

- ※ 時期の( )は、10月入学の場合を示しています。
- ※ この研究指導の流れは、各専攻に共通の項目・内容等を示しています。
- ※ 時期や内容は、事情により変更することがあります。
- ※ 研究期間内に、指導教員の指導の下、研究分野に関連する学会、シンポジウム等への参加や発表を行います。
- ※ 指導教員の指導の下、研究の進捗状況等により、必要に応じて研究計画の見直しを行います。

工学研究科 博士後期課程 研究指導の流れ

年次	時期	内容
1	4月上旬（10月上旬）	工学研究科新入生ガイダンス
		研究指導計画書提出 研究の目的、概要、学会発表、学術論文作成・投稿、学位論文作成等の年間の研究計画等を指導教員と相談して作成
		履修登録 指導教員の指導の下、履修登録を行う
	【開講期】 通年	特別講義の履修 各研究室のゼミ等において、指導教員の指導の下、研究指導計画に沿いながら、演習、文献調査、発表・討論、輪講等を行う
	【開講期】 4月～9月（10月～3月） 10月～3月（4月～9月）	特論の履修 指導教員の履修指導の下、研究テーマに関係する特論科目等を履修して、講義形式で受講する
10月上旬（4月上旬）	履修登録の訂正や追加 指導教員の指導の下、単位の修得状況を確認しながら、必要に応じて履修登録訂正・追加を行う	
2	4月上旬（10月上旬）	工学研究科在学生ガイダンス
		研究指導計画書提出 1年次の研究活動等の進捗状況を確認し、指導教員と相談の上、年間の研究計画等を作成
		履修登録 指導教員の指導の下、履修登録を行う
	【開講期】 4月～9月（10月～3月） 10月～3月（4月～9月）	特論の履修 指導教員の履修指導の下、研究テーマに関係する特論科目等を履修して、講義形式で受講する
10月上旬（4月上旬）	履修登録の訂正や追加 指導教員の指導の下、単位の修得状況を確認しながら、必要に応じて履修登録訂正・追加を行う	
3	4月上旬（10月上旬）	工学研究科在学生ガイダンス
		研究指導計画書提出 2年次の研究活動等の進捗状況を確認し、指導教員と相談の上、年間の研究計画等を作成
		履修登録 指導教員の指導の下、履修登録を行う
	【開講期】 通年	特別研究の履修 指導教員の指導の下、研究指導計画に沿いながら、研究企画・推進能力（専門技術）、研究分野に関連する博士論文作成のために必要な専門知識、論文作成やプレゼンテーションのための技術・能力等を身に付けつつ、博士論文研究活動、博士論文作成を行う
	【開講期】 4月～9月（10月～3月） 10月～3月（4月～9月）	特論の履修 指導教員の履修指導の下、研究テーマに関係する特論科目等を履修して、講義形式で受講する
	10月上旬（4月上旬）	履修登録の訂正や追加 指導教員の指導の下、単位の修得状況を確認しながら、必要に応じて履修登録訂正・追加を行う
	10月下旬（5月上旬）	予備審査申請 （博士論文の要旨、業績書を提出）
予備審査合格後の 12月中旬（6月下旬） 12月中旬～2月上旬 （6月下旬～8月下旬）	博士論文審査申請 （博士論文とその要旨、共著論文同意書を提出） 博士論文及び最終試験審査（公聴会）	
3月17日（9月下旬）	学位の授与	

※ 時期の（ ）は、10月入学の場合を示しています。

※ この研究指導の流れは、各専攻に共通の項目・内容等を示しています。

※ 時期や内容は、事情により変更することがあります。

※ 研究期間内に、指導教員の指導の下、研究指導計画に沿いながら、博士論文研究活動、学術論文の作成、学術雑誌への投稿、研究分野関連の学会、会議、シンポジウム等（国内外）への参加や発表を行います。

※ 研究期間内に、最終試験の前に少なくとも査読付き原稿論文2件の学術誌掲載が求められます。

※ 指導教員の指導の下、研究の進捗状況等により、必要に応じて研究計画の見直しを行います。

令和6年度(2024) 工学研究科学事予定表 (4月～9月)

	月	火	水	木	金	土	日	
4月	1	2	3	4	5	6	7	【新入生】 4/1 入学式、入学手続き、留学生ガイダンス、各種奨学金説明会、交通安全講習会
	8	9	10	11	12	13	14	4/4 ネットワーク利用講習会
	15	16	17	18	19	20	21	4/5 教務ガイダンス、専攻別教務ガイダンス、TA研修会、情報基盤センターTAガイダンス
	22	23	24	25	26	27	28	4/8 健康診断、SciFinder(サイファインダー)利用講習会
	29	30						【在学生】 4/5 教務ガイダンス、専攻別教務ガイダンス、TA研修会、情報基盤センターTAガイダンス 4/8 SciFinder(サイファインダー)利用講習会 4/5～16 履修登録期間、4/17～23 履修訂正期間 4/10 前期授業開始 4/29 祝日授業日 ※国民の祝日ですが、月曜日授業を行います。
5月	6	7	8	9	10	11	12	5/1・2 全学休講日
	13	14	15	16	17	18	19	5/6 祝日授業日 ※国民の祝日ですが、月曜日授業を行います。
	20	21	22	23	24	25	26	5月上旬 9月修了予定者学位(博士)論文予備審査申請書提出 5月下旬～6月中旬 9月修了予定者学位(博士)論文予備審査期間
	27	28	29	30	31			
			①	②	③	④	⑤	
6月	3	4	5	6	7	8	9	6/1・8・15・22・29 前期補講日(集中講義日)
	10	11	12	13	14	15	16	6月中旬 9月修了予定者学位(博士)論文予備審査合否判定
	17	18	19	20	21	22	23	6月中旬 9月修了予定者学位(修士)論文題目提出
	24	25	26	27	28	29	30	6月下旬 9月修了予定者学位(博士)論文審査申請書提出 6月下旬 9月修了予定者学位(修士)論文審査申請書提出 6月下旬～8月下旬 9月修了予定者学位(博士)論文及び最終試験審査(公聴会)
						1	2	
7月	1	2	3	4	5	6	7	7/6・13・20 前期補講日(集中講義日)
	8	9	10	11	12	13	14	7月中旬 3月修了予定者(M2)修士論文中間発表
	15	16	17	18	19	20	21	7月中旬～8月下旬 9月修了予定者学位(修士)論文及び最終試験審査(発表会)
	22	23	24	25	26	27	28	7/15 祝日授業日 ※国民の祝日ですが、月曜日授業を行います。 7/22～26 前期補講期間、前期末定期試験期間
	29	30	31					7/27～9/30 夏期休業期間、インターンシップ・短期留学推奨期間
8月	5	6	7	8	9	10	11	
	12	13	14	15	16	17	18	
	19	20	21	22	23	24	25	8/22・23 前期末成績発表
	26	27	28	29	30	31		
				1	2	3	4	
9月	2	3	4	5	6	7	8	9/2 大学院入試
	9	10	11	12	13	14	15	9月中旬 9月修了予定者学位(修士・博士)論文合否判定
	16	17	18	19	20	21	22	9/16・23 学部祝日授業日
	23	24	25	26	27	28	29	9月下旬 学位記授与式、入学式、新入生入学手続き 9/30 前期授業終了
	30							● 国民の祝日 ○ 大学行事等に伴う休講日 □ 祝日授業日

# 令和6年度(2024) 工学研究科学事予定表(10月～3月)

	月	火	水	木	金	土	日	
10月		1	2	3	4	5	6	10/1 後期授業開始 10/1～21 履修登録・履修訂正期間
	7	8	9	10	⑪	12	13	10/12～14学園祭期間(授業休講) 【10/12・13学園祭】 ※10/11学部は休講日
	⑬	15	16	17	18	19	20	
	21	22	23	24	25	26	27	10/26 学部入試日
	28	29	30	31				10月下旬 3月修了予定者学位(博士)論文予備審査申請書提出
11月					1	2	③	11/2・9・30 後期補講日(集中講義日)
	4	5	6	7	8	9	10	11/4 祝日授業日 ※国民の祝日ですが、月曜日授業を行います。
	11	12	13	14	15	16	17	11/16 学部入試日
	18	19	20	21	22	23	24	11/23 学部入試日
	25	26	27	28	29	30	31	11月中旬～12月上旬 3月修了予定者学位(博士)論文予備審査期間 11月下旬 3月修了予定者学位(修士)論文題目提出書提出
12月						1		
	2	3	4	5	6	7	8	12/7・21 後期補講日(集中講義日)
	9	10	11	12	13	14	15	12/14 学部入試日
	16	17	18	19	20	21	22	12月～1月 9月修了予定者(M2)修士論文中間発表(10月入学者)
	23	24	25	26	27	28	29	12/23 授業終了、12/24～1/13 冬期休業期間 12月中旬 3月修了予定者学位(博士)論文予備審査合否判定 12月中旬 3月修了予定者学位(博士)論文審査申請書提出 12月中旬～2月上旬 3月修了予定者学位(博士)論文及び最終試験審査(公聴会)
30	31							
1月			①	2	3	4	5	1/10 大学創立記念日、1/14 授業再開
	6	7	8	9	⑩	11	12	1月上旬 3月修了予定者学位(修士)論文申請書提出
	⑬	14	15	16	17	18	19	1/17～19 大学入学共通テスト準備・実施日
	20	21	22	23	24	25	26	1/28 後期補講日(集中講義日)
	27	28	29	30	31			1/29～30 学部入試日 1月下旬～2月下旬 3月修了予定者学位(修士)論文及び最終試験審査(発表会)
2月						1	2	2/4～6・10・14 後期補講・学年末定期試験期間
	3	4	5	6	7	8	9	2/4～6 在学生健康診断
	10	⑪	12	13	14	15	16	2/7 学部入試日
	17	18	19	20	21	22	23	2/20 学部入試日
	⑳	25	26	27	28			2/21 学年末成績発表 2月下旬 3月修了予定者学位(博士)論文合否判定 2/28 各専攻別判定会議 2/28 大学院入試
3月						1	2	3月上旬 3月修了予定者学位(修士)論文合否判定
	3	4	5	6	7	8	9	3/5 学部入試日
	10	11	12	13	14	15	16	3/14 後期授業終了、3/17 学位記授与式
	17	18	19	⑳	21	22	23	3/18～3/31 春期休業期間
	24	25	26	27	28	29	30	
31								

- 国民の祝日
- 大学行事等に伴う休講日
- 祝日授業日

2024年度 大学院ガイダンス日程表

日程	時間	行事	対象者・場所									
			機械工学		生命環境化学		情報システム		情報社会		心理学	
4月1日(月)	集合9:50 開式10:00	入学式	M1-D1	大東殿	M1-D1	大東殿	M1-D1	大東殿	M1	大東殿	M1	大東殿
	入学式終了後	新入生入学手続き	M1-D1	2623	M1-D1	2623	M1-D1	2623	M1	3047	M1	3047
		昼休み										
	13:20-13:40	各種奨学金説明会	留学生以外のM1-D1	大東殿	留学生以外のM1-D1	大東殿	留学生以外のM1-D1	大東殿	留学生以外のM1	大東殿	留学生以外のM1	大東殿
	13:20-13:40	留学生ガイダンス	留学生のM1-D1	3037	留学生のM1-D1	3037	留学生のM1-D1	3037	留学生のM1-D1	3037	留学生のM1-D1	3037
	13:50-15:00	交通安全講習会	M1-D1	大東殿	M1-D1	大東殿	M1-D1	大東殿	M1	大東殿	M1	大東殿
4月2日(火)												
4月3日(水)												
4月4日(木)	13:20-14:20	ネットワーク利用講習会	M1-D1	3021	M1-D1	3021	M1-D1	3021	M1	3021	M1	3021
4月5日(金)	10:40	教務ガイダンス	全学年	2632	全学年	2632	全学年	2632	全学年	2632	全学年	2632
	11:00-12:00	専攻別教務ガイダンス	全学年	2631	全学年	2633	全学年	2632	全学年	3047	全学年	3047
	教務ガイダンス後	教員免許状取得者説明	教員免許状取得希望のM1	26号館1階教務課	教員免許状取得希望のM1	26号館1階教務課	教員免許状取得希望のM1	26号館1階教務課	教員免許状取得希望のM1	26号館1階教務課	教員免許状取得希望のM1	26号館1階教務課
		昼休み										
	13:20	TA研修会	TA候補者	2632	TA候補者	2632	TA候補者	2632	TA候補者	2632	TA候補者	2632
	13:50	専攻別TAガイダンス	TA候補者	2631	TA候補者	2633	TA候補者	2632	/		/	
	15:05-16:05	情報基盤センターTAガイダンス	学内PC使用講義のTA候補者	2321	学内PC使用講義のTA候補者	2321	学内PC使用講義のTA候補者	2321	学内PC使用講義のTA候補者	2321	学内PC使用講義のTA候補者	2321
4月6日(土)												
4月7日(日)												
4月8日(月)	AM	健康診断(女性) ※日程詳細は学生課より別途案内	女性M1-M3～D1-D4～	大東殿	女性M1-M3～D1-D4～	大東殿	女性M1-M3～D1-D4～	大東殿	女性M1-M3～	大東殿	女性M1-M3～	大東殿
		昼休み										
	13:30-14:45	SciFinder利用講習会	希望者	2223	全学年	2223	希望者	2223	/		/	
	PM	健康診断(男性) ※日程詳細は学生課より別途案内	男性M1-M3～D1-D4～	大東殿	男性M1-M3～D1-D4～	大東殿	男性M1-M3～D1-D4～	大東殿	男性M1-M3～	大東殿	男性M1-M3～	大東殿
4月9日(火)	9:10-9:40	就職ガイダンス	M1-D1	3012	M1-D1	3012	M1-D1	3012	M1	3011	M1	3011
4月10日(水)			前期授業開始 (通常授業)									